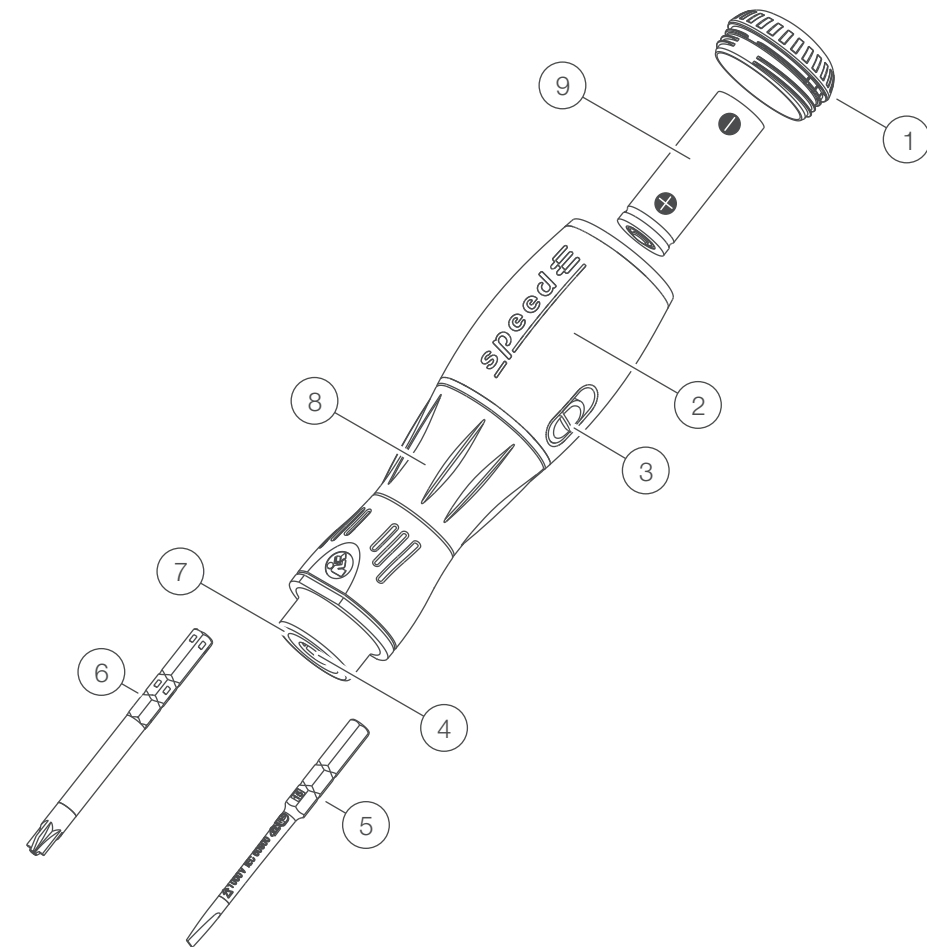
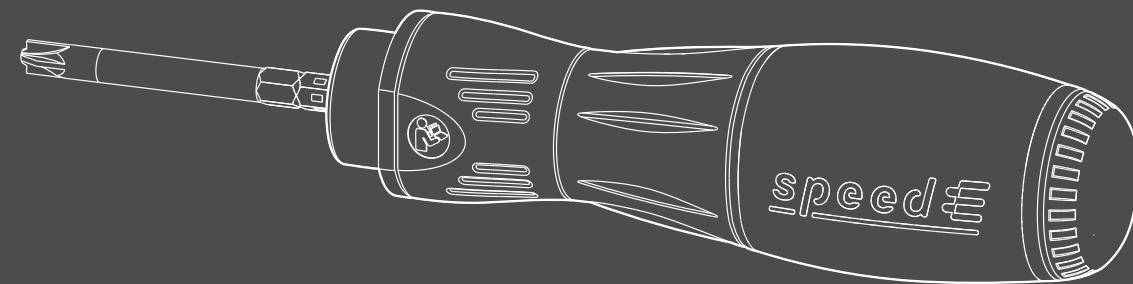
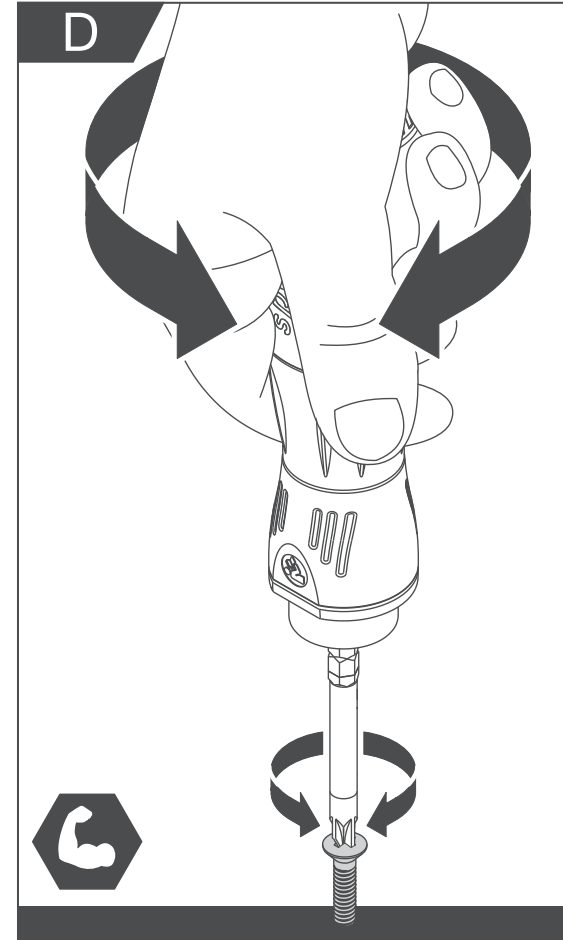
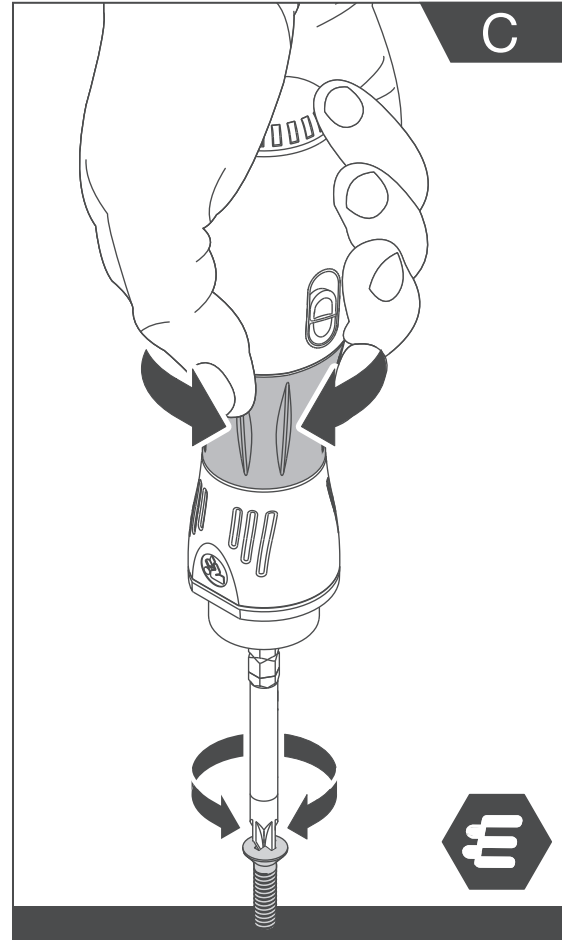
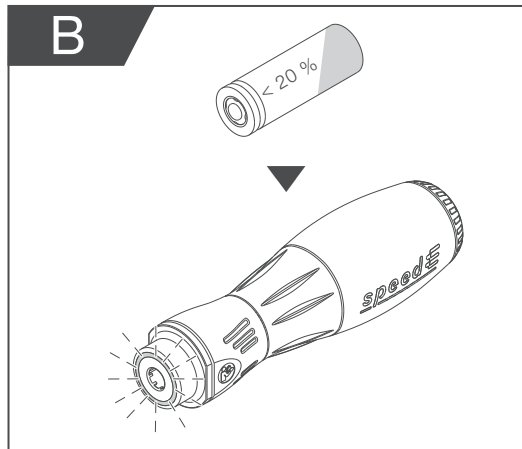
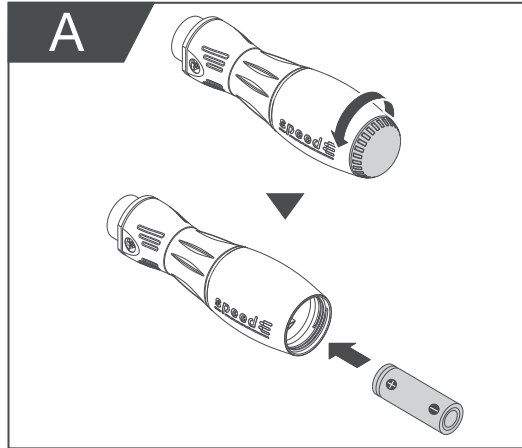




speedE® II





Over deze handleiding	30
Symbolen in deze handleiding	30
Overzicht	30
Levering	30
Legenda bij overzichtsgrafiek	30
Symbolen op uw speedE® II.....	30
Voor uw veiligheid	31
Beoogd gebruik.....	31
Restgevaren	31
CE-conformiteitsverklaring	33
Bediening	34
Li-ion-accu laden en plaatsen	34
Ledlamp in- en uitschakelen	34
slimBit aanbrengen	34
Schroeven erin en eruit schroeven	35
Na het gebruik.....	35
Onderhoud.....	35
Dragen en transporteren	35
Afvoer	35
Onderhoud en probleemoplossing	36
Service en garantie	36
Technische gegevens	36

Over deze handleiding

Originele gebruikershandleiding

Deze handleiding maakt het mogelijk om de e-schroevendraaier "speedE® II" veilig en efficiënt te gebruiken. Bewaar deze handleiding voor later gebruik! Lees deze handleiding vóór het begin van alle werkzaamheden. Voorwaarde voor veilig werken is de naleving van alle veiligheids- en handelingsaanwijzingen in deze handleiding. Neem de plaatselijke ongevallenpreventievoorschriften en algemene veiligheidsbepalingen voor het toepassingsgebied van de speedE® II in acht.

Deze handleiding is auteursrechtelijk beschermd.

De terbeschikkingstelling van deze handleiding aan derden, vermenigvuldigingen op enigerlei wijze en in enigerlei vorm – ook als uittreksels – alsmede de benutting en/of mededeling van de inhoud zijn zonder schriftelijke goedkeuring van Wiha Werkzeuge GmbH, hierna "producent", behalve voor interne doeleinden niet toegestaan. Overtredingen verplichten tot schadevergoeding. De producent behoudt zich het recht voor om andere claims te laten gelden.

© Wiha Werkzeuge GmbH

Symbolen in deze handleiding



WAARSCHUWING!

Deze combinatie van signaal en signaalwoord wijst op een mogelijk ernstige gevaarlijke situatie, die tot de dood of ernstig letsel kan leiden, als hij niet gemeden wordt.



MILIEUBESCHERMING!

Deze combinatie van symbool en signaalwoord wijst op mogelijke gevaren voor het milieu.



INFO!

Met dit symbool worden nuttige tips en adviezen alsmede informatie voor een efficiënte en storingsvrije werking benadrukt.

Levering

- speedE® II
- Oplader met USB-stekker (41915)
- 2x Li-ion-accu (41914) met telkens één accucl
- Handleiding oplader
- SL3.5 slimBit rood
- SL/PZ2 Power slimBit geel

Legenda bij overzichtsgrafiek

- | | | | |
|---|--|---|--|
| 1 | Sluitkap | 5 | SL3.5 slimBit rood |
| 2 | Schroevendraaierhandgreep | 6 | SL/PZ2 slimVario Power bit geel |
| 3 | Power-schakelaar
MAX = Power-modus
MIN = materiaalbescher-
ming-modus | 7 | Ledlamp |
| 4 | 6 mm bitopname
(slimVario-systeem) | 8 | Ringschakelaar (draaibaar
naar links en rechts) |
| | | 9 | Li-ion-accu (41914) |

Symbolen op uw speedE® II



Handleiding lezen!

Dit symbool wijst erop de meegeleverde handleiding te lezen.



Accu-uitlijning

De markering van de accu-uitlijning bevindt zich op de bodem binnenin het accuvak. De markering van de accu-uitlijning geeft aan hoe de accu geplaatst moet worden.

Symbolen en aanduidingen op de bit

slim

slim is de geïntegreerde isolatie van de bit. De isolerende kunststof wordt niet erop aangebracht, maar in de bit geïntegreerd. Daardoor komt u ook bij diepliggende schroeven met kleine diameter.



De slimBit is getest tegen 10.000 Volt en door de externe VDE-keuringsinstantie voor werkzaamheden tot 1.000 Volt goedgekeurd.

Beoogd gebruik

De e-schroevendraaier speedE® II is er uitsluitend voor bedoeld, metrische schroeven in voorgeboorde materialen erin te schroeven en vast te draaien of de schroeven eruit te schroeven en los te draaien. Door de elektrische schroefondersteuning wordt het schroeven makkelijker voor de gebruiker. Alleen de slimBits van de producent mogen gebruikt worden en daarbij moet op het correcte gebruik van de schroefkoptypes gelet worden.



De ledlamp van de speedE® II kan als zaklamp gebruikt worden.

Verkeerd gebruik

Ieder buiten het beoogde gebruik uitgaand of ander soort gebruik wordt beschouwd als verkeerd gebruik.

Met name de volgende punten in acht nemen:

- De elektrische uitschakeling van de motor niet als momentgereedschap gebruiken.
- speedE® II niet als hefboom of als beitel gebruiken.
- Niet op de sluitkap ① slaan.
- De Lio-ion-accu niet verwarmen en vervormen.
- speedE® II is niet voor continu gebruik geschikt.

Restgevaren



WAARSCHUWING! Lees alle veiligheidsaanwijzingen, aanwijzingen, afbeeldingen en technische gegevens die op dit elektrische gereedschap aanwezig zijn. Wanneer de onderstaande aanwijzingen niet worden opgevolgd, kan dat leiden tot een elektrische schok, brand en/of ernstig letsel. **Bewaar de veiligheidsaanwijzingen en aanwijzingen voor toekomstig gebruik.**

Arbeidsveiligheid

- Houd uw werkplek schoon en goed verlicht. Rommel of slecht verlichte werkgebieden kunnen leiden tot ongevallen.
- Werk met het elektrische gereedschap niet in een explosiegevaarlijke omgeving, waarin zich brandbare vloeistoffen, gassen of stof bevinden. Elektrische gereedschappen wekken vonken op, die het stof of de dampen kunnen ontsteken.

- Houd kinderen en andere personen tijdens het gebruik van het elektrische gereedschap op afstand. Bij afleiding kunt u de controle over het elektrische gereedschap verliezen.

Elektrische veiligheid

- De aansluitstekker van de oplader moet in het stopcontact passen. De stekker mag op geen enkele manier veranderd worden. Gebruik geen adapterstekkers. Ongewijzigde stekkers en bijpassende stopcontacten verlagen het risico op een elektrische schok.
- Voorkom contact tussen uw lichaam en geaarde oppervlakken, zoals van buizen, radiatoren, fornuizen en koelkasten. Er bestaat een verhoogd risico op een elektrische schok, wanneer uw lichaam geaard is.
- Voorkom blootstelling van elektrische gereedschappen aan regen en water. Het binnendringen van water in een elektrisch gereedschap verhoogt het risico op een elektrische schok.
- De aansluitkabel van de oplader niet verkeerd gebruiken om het elektrische gereedschap te dragen, op te hangen of om de stekker uit het stopcontact te trekken. Houd de aansluitkabel uit de buurt van hitte, olie, scherpe randen of bewegende delen. Beschadigde of verstrikte aansluitkabels verhogen het risico op een elektrische schok.

Veiligheid van personen

- Wees oplettend, let op wat u doet en ga verstandig aan het werk met een elektrisch gereedschap. Gebruik geen elektrisch gereedschap, als u moe bent of onder invloed van drugs, alcohol of medicijnen. Eén moment van onachtzaamheid tijdens het gebruik van het elektrische gereedschap kan tot ernstig letsel leiden.
- Draag persoonlijke beschermingsmiddelen en altijd een veiligheidsbril. Het dragen van persoonlijke beschermingsmiddelen, zoals een stofmasker, slipvaste veiligheidsschoenen, een veiligheidshelm of gehoorbescherming, al naar gelang aard en gebruik van het elektrische gereedschap, vermindert het risico op letsel.
- Voorkom een onbedoelde ingebruikname.

Controleer of de elektrische schroefondersteuning is stopgezet, voordat u de accu verwijderd of het elektrische gereedschap draagt. Als u bij het dragen van het elektrische gereedschap uw vinger op de ringschakelaar hebt, kan dit tot ongevallen leiden.

- Verwijder instelgereedschappen of moersleutels, voordat u het elektrische gereedschap inschakelt. Een gereedschap of sleutel, die zich in een draaiend deel van het elektrische gereedschap bevindt, kan tot letsel leiden.
- Vermijd een abnormale lichaamshouding. Zorg dat u stabiel staat en bewaar te allen tijde uw evenwicht. Daardoor kunt u het elektrische gereedschap in onverwachte situaties beter controleren.
- Draag geschikte kleding. Draag geen wijde kleding of sieraden. Houd uw haar en kleding uit de buurt van bewegende delen. Loszittende kleding, sieraden of lang haar kunnen door bewegende delen worden gegrepen.
- Waan u niet onterecht veilig en ga niet voorbij aan de veiligheidsregels voor elektrische gereedschappen, ook wanneer u na veelvuldig gebruik vertrouwd bent met het elektrische gereedschap. Onachtzaam handelen kan binnen een fractie van een seconde leiden tot ernstig letsel.

Gebruik van en omgang met het elektrische gereedschap

- Overbelast het elektrische gereedschap niet. Gebruik voor uw werk het daarvoor bestemde elektrische gereedschap. Met het passende elektrische gereedschap werkt u beter en veiliger binnen de vermelde gebruiksgrenzen.
- Gebruik geen elektrisch gereedschap waarvan de schakelaar defect is. Elektrisch gereedschap dat niet meer kan worden in- of uitgeschakeld, is gevaarlijk en moet worden gerepareerd.
- Verwijder de accu, voordat u verwisselbare hulpstukken vervangt of het elektrische gereedschap weglegt. Met deze preventieve maatregel wordt het onbedoeld starten van het elektrische gereedschap voorkomen.
- Bewaar ongebruikte elektrisch gereedschappen buiten het bereik van kinderen. Laat het elektrische gereedschap niet gebruiken door personen die daar niet mee vertrouwd zijn of die deze aanwijzingen niet hebben gelezen. Elektrische gereedschappen zijn gevaarlijk wanneer deze door onervaren personen worden gebruikt.

- Ga zorgvuldig om met elektrische gereedschappen en hulpstukken. Controleer of bewegende delen goed werken en niet klemmen, of delen zijn gebroken of zo zijn beschadigd, dat het elektrische gereedschap niet meer goed werkt. Laat beschadigde delen vóór het gebruik van het elektrische gereedschap repareren. Veel ongevallen vinden hun oorzaak in slecht onderhouden elektrische gereedschappen.
- Gebruik elektrisch gereedschap, toebehoren, verwisselbare hulpstukken enz. overeenkomstig deze aanwijzingen. Houd daarbij rekening met de werkomstandigheden en de uit te voeren activiteiten. Het gebruik van elektrische gereedschappen voor andere dan de voorziene toepassingen kan leiden tot gevaarlijke situaties.
- Houd handgrepen en hun greepoppervlakken droog, schoon en vrij van olie en vet. Met glibberige handgrepen en greepoppervlakken is geen veilige bediening van en controle over het elektrische gereedschap mogelijk in onvoorziene situaties.
- Houd het elektrische gereedschap vast aan de geïsoleerde greepoppervlakken, wanneer u werkzaamheden uitvoert waarbij de schroef verborgen stroomleidingen kan raken. Het contact van de schroef met een spanningvoerende leiding kan ook metalen delen van het apparaat onder spanning zetten en leiden tot een elektrische schok. De slimBit is door de externe VDE-keuringsinstantie voor werkzaamheden tot 1.000 Volt goedgekeurd.

Gebruik van en omgang met de accu

- Laad de accu's uitsluitend met opladers, die door de producent worden aanbevolen. Een oplader, die is bedoeld voor een bepaald type accu's, kan leiden tot brandgevaar wanneer deze wordt gebruikt met andere accu's.
- Gebruik uitsluitend de daarvoor voorziene accu's in de elektrische gereedschappen. Het gebruik van andere accu's kan leiden tot letsel en brandgevaar.
- Houd de niet-gebruikte accu's uit de buurt van paperclips, munten, sleutels, spijkers, schroeven of andere kleine metalen voorwerpen, die de contacten zouden kunnen overbruggen. Een kortsluiting tussen de accucontacten kan verbrandingen of brand tot gevolg hebben.

- Bij onjuist gebruik kan er vloeistof vrijkomen uit de accu. Vermijd elk contact daarmee. Spoel de vloeistof bij toevallig contact met water af. Wanneer de vloeistof in de ogen komt, moet u tevens contact opnemen met een arts. Vrijkomende accuvloeistof kan leiden tot huidirritaties of verbrandingen.
- Gebruik geen beschadigde of gewijzigde accu. Beschadigde of gewijzigde accu's kunnen zich onvoorzien gedragen en leiden tot brand, explosie of letselgevaar.
- Stel een accu niet bloot aan vuur of te hoge temperaturen. Vuur en hoge temperaturen boven 130 °C kunnen een explosie veroorzaken.
- Volg alle aanwijzingen voor het laden en laad de accu of het elektrische gereedschap nooit buiten het in deze handleiding aangegeven temperatuurbereik (0 – 40 °C). Onjuist laden of laden buiten het toegestane temperatuurbereik kan de accu onherstelbaar beschadigen en het brandgevaar verhogen.

Veiligheidsaanwijzingen voor opladers

- Voorkom blootstelling van de oplader aan regen en water. Het binnendringen van water in een oplader verhoogt het risico op een elektrische schok.
- Laad de Wiha Li-ion-accu's met de in de technische gegevens aangegeven spanningen. Anders bestaat gevaar voor brand of een explosie.
- Houd de oplader schoon. Door vervuiling bestaat het gevaar van een elektrische schok.
- Controleer vóór elk gebruik oplader, snoer en stekker. Gebruik de oplader niet, indien u schade vaststelt. Open de oplader niet zelf en laat deze uitsluitend repareren door gekwalificeerd personeel en uitsluitend met originele reserveonderdelen. Beschadigde opladers, snoeren en stekkers verhogen het risico op een elektrische schok.
- Gebruik de oplader niet op een makkelijk brandbare ondergrond (bijv. papier, textiel etc.) of in een brandbare omgeving. Door de tijdens het laden optredende opwarming van de oplader bestaat brandgevaar.

- Houd kinderen onder toezicht. Zo wordt voorkomen dat kinderen met de oplader spelen.
- Kinderen en personen, die vanwege hun fysieke, sensorische of geestelijke vermogens of hun onervarenheid of gebrek aan kennis niet in staat zijn de oplader veilig te bedienen, mogen deze oplader niet gebruiken zonder toezicht of instructie door een verantwoordelijke persoon. Anders bestaat het risico op onjuiste bediening en letsel.

Service

- Laat uw elektrische gereedschap uitsluitend repareren door gekwalificeerd personeel en uitsluitend met originele reserveonderdelen. Daarmee blijft de veiligheid van het elektrische gereedschap behouden.
- Probeer nooit om beschadigde accu's te onderhouden. Laat al het onderhoud aan accu's uitsluitend uitvoeren door de producent of een gevolmachtigde klantenservice.

CE-conformiteitsverklaring

Wij verklaren onder eigen verantwoordelijkheid dat het onder "Technische gegevens" beschreven product met de volgende normen en richtlijnen overeenkomt: EN 62841-1:2015, EN 62841-2-2:2014 en EN 60335-1:2012, EN 60335-2-29:2019 conform de bepalingen van de richtlijnen 2011/65/EU, 2014/35/EU, 2014/30/EU, 2006/42/EG.

Technische documentatie (2006/42/EG) vindt u bij:
 Wiha Werkzeuge GmbH
 Obertalstraße 3 – 7
 D-78136 Schonach
 GERMANY

Wilhelm Hahn



Directeur/Director
 Schonach, 29-11-2019

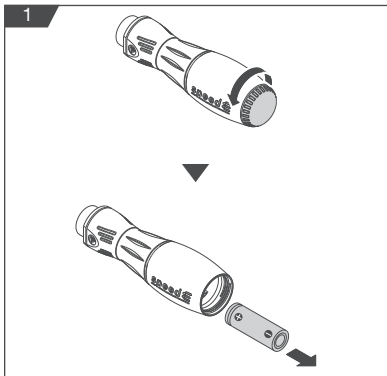
Li-ion-accu laden en plaatsen



Gebruik uitsluitend de bij de levering inbegrepen oplader (41915) en de meegeleverde Li-ion-accu (41914). Laad de accu bij omgevingstemperaturen van 0 – 40 °C.



De Li-ion-accu wordt gedeeltelijk opgeladen geleverd! Laad de Lio-ion-accu vóór het eerste gebruik met behulp van de meegeleverde oplader volledig op. De Li-ion-accu is tijdens gebruik beschermd tegen diepontlading. Bij een lege Li-ion-accu wordt speedE® II door een beveiligingsschakeling uitgeschakeld en beweegt de elektrische schroefondersteuning niet meer.



1. Draai de sluitkap ① tegen de klok in (afb. 1).
2. Verwijder de Lio-ion-accu ⑨ (afb. 1).

i Door het knippen van de ledlamp wordt op de lage laadtoestand (< 20 %) gewezen. De elektrische schroefondersteuning werkt tot een lading van 20%. Daarna kunt u speedE® II zonder elektrische schroefondersteuning verder gebruiken.

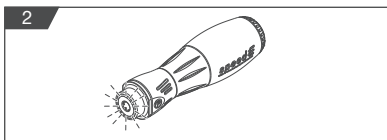
3. Leg de lege Lio-ion-accu in de meegeleverde oplader en verbind de oplader via een USB-interface met de stroom.

i De laadtoestandweergave brandt even rood, daarna even groen. Daarmee wordt getoond dat de oplader functioneert. Tijdens het opladen brandt de laadtoestandweergave rood. Als de Lio-ion-accu geladen is, brandt de laadtoestandweergave groen.



4. Plaats de geladen Li-ion-accu in de schroevendraaierhandgreep ②.
i Let op de polariteit van de Lio-ion-accu! De markering van de accu-uitlijning bevindt zich op de bodem binnenin het accvak.
5. Draai de sluitkap met de klok mee dicht.

Ledlamp in- en uitschakelen

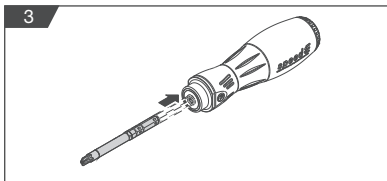


1. Draai de ringschakelaar ⑧.
De ledlamp ⑦ brandt 5 s (afb. 2) en schakelt daarna automatisch uit.

! Kijk niet direct in de ledlamp.

i Als u de ringschakelaar een klein stukje draait, is het mogelijk dat de ledlamp even van tevoren oplicht.

slimBit aanbrengen



1. Trek de slimBit eruit. Aangezien de slimBit niet speciaal vergrendeld is, kan deze door het overwinnen van de klemkracht worden verwijderd.

! Gebruik uitsluitend het ingebouwde en VDE-geteste Wiha slimVario-systeem met 6 mm opname!

2. Plaast de slimBit ⑤ + ⑥ in de juiste positie in de bitopname ④ (afb. 3), tot er een kort klikken te horen is. De bit is door een klemming in de bitopname met de schroevendraaierhandgreep ② verbonden.

Schroeven erin en eruit schroeven



Gebruik speedE® II bij omgevingstemperaturen van 0 – 40 °C.

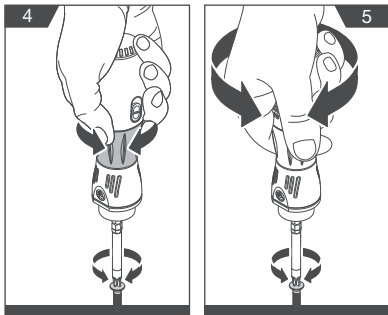
1. Breng speedE® II op de schroefkop aan.
2. Schuif de Power-schakelaar (3), om tussen twee koppelniveaus te kiezen:



MAX = Power-modus; aanbevolen bit: slimVario Power bit geel
 MIN = materiaalbescherming-modus; aanbevolen bit: slimBit rood

i Als speedE® II zich in de Power-modus bevindt, wordt dit door het kort knipperen van de ledlamp bij het draaien van de ringschakelaar weergegeven.

3. Start de elektrische schroefondersteuning door te draaien aan de ringschakelaar (8) (afb. 4). Draai de ringschakelaar naar rechts om de schroef erin te schroeven. Draai de ringschakelaar naar links om de schroef eruit te schroeven.



Onderhoud

Reinig speedE® II regelmatig door af te vegen met een licht vochtige doek. Houd de greepoppervlakken droog, schoon en vrij van olie en vet. Controleer regelmatig of de bewegende delen van de speedE® II perfect functioneren, niet klemmen, niet afgebroken en niet beschadigd zijn.

Dragen en transporteren

Verwijder de Li-ion-accu vóór alle werkzaamheden aan speedE® II (bijv. onderhoud) alsmede bij het transport en opbergen ervan.



Controleer of de elektrische schroefondersteuning is stopgezet, voordat u de accu verwijdert of speedE® II draagt.

De inbegrepen Li-ion-accu's vallen onder de wetgeving inzake gevaarlijke goederen. De Li-ion-accu's mogen door de gebruiker zonder verdere voorwaarden over de weg worden vervoerd. Bij verzending door derden moeten bijzondere eisen aan verpakking en markering in acht worden genomen. Raadpleeg bij de voorbereiding van de verzending een deskundige op het gebied van gevaarlijke goederen.

Afvoer



Gevaar voor het milieu door verkeerde afvoer!

Door verkeerde afvoer kunnen gevaren voor het milieu ontstaan.

- Verwijder de Li-ion-accu (zie hoofdstuk "Li-ion-accu laden en plaatsen" op pagina 10), voordat u uw speedE® II afvoert.
- Gooi de Li-ion-accu en uw speedE® II nooit met het restafval weg.
- Laat elektronisch afval en elektronische componenten door goedgekeurde vakbedrijven afvoeren.
- Informeer uzelf in geval van twijfel over de milieuvriendelijke afvoer bij de plaatselijke gemeentelijke instanties of speciale afvalverwijderingsbedrijven.



Onderhoud en probleemoplossing

speedE® II is onderhoudsvrij en hoeft niet gesmeerd te worden. Als speedE® II niet meer functioneert, neem dan contact op met een geautoriseerde klantenservice voor Wiha – elektrische gereedschappen. Laat beschadigde delen vóór het gebruik repareren.

Voer zelf geen foutoplossingen uit!

Geef bij alle vragen en bestellingen voor reserveonderdelen het artikelnummer conform typeplaatje van uw speedE® II aan. Informatie over reparatie en onderhoud van uw speedE® II, explosietekeningen en informatie over reserveonderdelen vindt u ook op: www.wiha.com

Service en garantie

Bij verlies van het typeplaatje vervallen alle aanspraken op garantie! Het typeplaatje vindt u op de voorste deksel bij de ledlamp.

Klantenservice

Wiha Werkzeuge GmbH
Obertalstraße 3 – 7
D-78136 Schonach
GERMANY

Tel.: +49 77-22 959-0
Fax: +49 77-22 959-160
E-mail: info.de@wiha.com
Website: www.wiha.com

Technische gegevens

Li-ion-accu		Emissies		Oplader	
Artikelnummer	599001	Geluidsdrukniveau*	< 70 dB(A)	Artikelnummer	599002
Bestelnummer	41914	Trillingsniveau**	< 2,5 m/s ²	Bestelnummer	41915
Nominale spanning/capaciteit	3,7/1,5 V/Ah			Laadduur	75 min
Aantal accucellen	1			Beschermings- klasse	2
Max. looptijd afhankelijk van schroefgeval	ca. 400 schroefverbindingen			Netspanning	100 – 240 V
speedE® II					
Moment hard	0,45/1,0 Nm	Lengte x breedte (zonder slimBit)	147 x 39 mm	Gewicht (zonder Li-ion-accu en slimBit)	177 g
Moment zacht	0,3/0,5 Nm	Lengte x breedte (met slimBit)	202 x 39 mm	Gewicht (met Li-ion-accu)	212 g
Beschermingsklasse	IP54	Nominale spanning	3,6 V		
Onbelast toerental	280 min ⁻¹				

* Meetwaarden voor geluidsemissie bepaald conform EN 62841-2-2. Het A-gewogen geluidsdrukniveau van het elektrische gereedschap bedraagt doorgaans minder dan 70 dB(A). Onzekerheid K = 3 dB. Het geluidsniveau tijdens gebruik kan meer bedragen dan 80 dB(A). Draag gehoorbescherming! Totale trillingsemissiewaarden ah (vectorsommatie in drie richtingen) en onzekerheid K bepaald conform EN 62841-2-2: schroeven: ah < 2,5 m/s², K = 1,5 m/s².

** Trillingsniveau en geluidsemissiewaarde zijn gemeten conform een genormeerde meetmethode en kunnen worden gebruikt om elektrische gereedschappen onderling te vergelijken.

De waarde is ook geschikt voor een voorlopige inschatting van de trillingsbelasting. Trillingsniveau en geluidsemissiewaarde kunnen afwijken, als het elektrische gereedschap echter wordt gebruikt voor andere toepassingen, met afwijkende verwisselbare hulpstukken of met onvoldoende onderhoud. Daardoor kan de trillingsbelasting over een volledige werkdag aanmerkelijk hoger zijn.

Voor een nauwkeurige inschatting van de trillingsbelasting moet ook rekening worden gehouden met periodes waarin het apparaat is uitgeschakeld of wel loopt, maar niet daadwerkelijk wordt gebruikt.

Daardoor kan de trillingsbelasting over een volledige werkdag aanmerkelijk lager zijn. Leg aanvullende veiligheidsmaatregelen ter bescherming van de operator tegen het effect van trillingen vast.

Bijvoorbeeld: onderhoud van elektrisch gereedschap en verwisselbare hulpstukken, warmhouden van de handen en organisatie van de werkprocessen.